



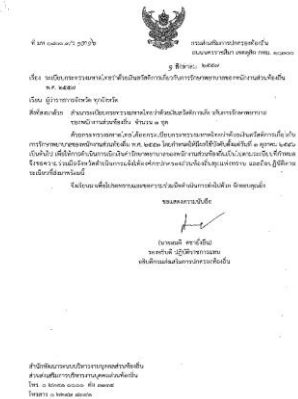
คำร้กษาพยาบาล ของพนักงานส่วนท้องถิ่น

จัดทำโดยส่วนส่งเสริมการบริหารงานบุคคลส่วนท้องถิ่น
สำนักพัฒนาระบบบริหารงานบุคคลส่วนท้องถิ่น
กรมส่งเสริมการปกครองท้องถิ่น



ระเบียบข้อกฎหมาย

- ระเบียบกระทรวงมหาดไทยว่าด้วยเงินสวัสดิการ
รักษาพยาบาลของพนักงานส่วนท้องถิ่น
พ.ศ. ๒๕๕๗



- หลักเกณฑ์ กค. ว่าด้วยวิธีการเบิกจ่ายเงินสวัสดิการ
เกี่ยวกับการรักษาพยาบาล พ.ศ. ๒๕๕๓





ระเบียบกระทรวงมหาดไทยว่าด้วยเงินสวัสดิการ รักษาพยาบาลของพนักงานส่วนท้องถิ่น พ.ศ. ๒๕๕๗

สาระสำคัญทั้งหมด 22 ข้อ ดังนี้

ข้อ 1 ระเบียบนี้เรียกว่า “ระเบียบกระทรวงมหาดไทยว่าด้วยเงินสวัสดิการเกี่ยวกับการรักษาพยาบาลของพนักงานส่วนท้องถิ่น พ.ศ. 2557”

ข้อ 2 ระเบียบนี้ให้ใช้บังคับตั้งแต่วันที่ 1 ตุลาคม 2556 เป็นต้นไป

ข้อ 3 ให้ยกเลิก

(1) ระเบียบกระทรวงมหาดไทยว่าด้วยเงินสวัสดิการเกี่ยวกับการรักษาพยาบาลของพนักงานส่วนท้องถิ่น พ.ศ. 2541

(2) ระเบียบกระทรวงมหาดไทยว่าด้วยเงินสวัสดิการเกี่ยวกับการรักษาพยาบาลของพนักงานส่วนท้องถิ่น (ฉบับที่ 2) พ.ศ. 2549

บรรดาระเบียบ ข้อบังคับ คำสั่ง หรือหนังสือสั่งการอื่นใด ซึ่งขัดหรือแย้งกับระเบียบนี้ ให้ใช้ระเบียบนี้แทน



ระเบียบกระทรวงมหาดไทยว่าด้วยเงินสวัสดิการ รักษาพยาบาลของพนักงานส่วนท้องถิ่น พ.ศ. ๒๕๕๗

ข้อ ๔

องค์กรปกครองส่วนท้องถิ่น หมายถึง

๑. องค์การบริหารส่วนจังหวัด (อบจ.)
๒. เทศบาล
๓. องค์การบริหารส่วนตำบล(อบต.)



ระเบียบกระทรวงมหาดไทยว่าด้วยเงินสวัสดิการ รักษาพยาบาลของพนักงานส่วนท้องถิ่น พ.ศ. ๒๕๕๗

ข้อ ๔

- **พนักงานส่วนท้องถิ่น** หมายถึง
 - ข้าราชการอบจ.
 - พนักงานเทศบาล
 - พนักงานส่วนตำบล



ระเบียบกระทรวงมหาดไทยว่าด้วยเงินสวัสดิการ รักษาพยาบาลของพนักงานส่วนท้องถิ่น พ.ศ. ๒๕๕๗

ข้อ ๔

■ “การรักษาพยาบาล” หมายความว่า

การให้บริการด้านการแพทย์และสาธารณสุขโดยตรงแก่ผู้มีสิทธิและบุคคล
ในครอบครัวของผู้มีสิทธิเพื่อการรักษาโรค การตรวจวินิจฉัย การฟื้นฟู
สมรรถภาพ ที่จำเป็นต่อสุขภาพและการดำรงชีวิต และให้หมายความรวมถึง
การตรวจสุขภาพ การสร้างเสริมสุขภาพ และการป้องกันโรคเพื่อประโยชน์
ด้านสาธารณสุข แต่ไม่รวมถึงการเสริมความงาม และให้หมายความรวมถึง
การรักษาพยาบาลตามพระราชกฤษฎีกาว่าด้วยเงินสวัสดิการเกี่ยวกับการ
รักษาพยาบาล



ระเบียบกระทรวงมหาดไทยว่าด้วยเงินสวัสดิการ รักษาพยาบาลของพนักงานส่วนท้องถิ่น พ.ศ. ๒๕๕๗ **ข้อ ๔**

- “**ค่ารักษาพยาบาล**” หมายความว่า ค่าใช้จ่ายที่เกิดขึ้นจากการรักษาพยาบาลตามพระราชกฤษฎีกาว่าด้วยเงินสวัสดิการเกี่ยวกับการรักษาพยาบาลหรือตามที่กระทรวงมหาดไทยประกาศกำหนด ประกอบด้วย
 ๑. ค่ายา ค่าเลือดและส่วนประกอบของเลือด
 ๒. ค่าอวัยวะเทียม
 ๓. ค่าบริการทางแพทย์
 ๔. ค่าห้องและค่าอาหาร
 ๕. ค่าตรวจสุขภาพประจำปี



ระเบียบกระทรวงมหาดไทยว่าด้วยเงินสวัสดิการ รักษาพยาบาลของพนักงานส่วนท้องถิ่น พ.ศ. ๒๕๕๗

ข้อ ๔

- “สถานพยาบาลของทางราชการ” หมายความว่า
 - (๑) สถานพยาบาลของทางราชการตามพระราชกฤษฎีกาว่าด้วยเงินสวัสดิการเกี่ยวกับการรักษาพยาบาล
 - (๒) สถานพยาบาล อปท. ตามกฎหมาย ว่าด้วยการจัดตั้งของอปท. แต่ละประเภท
 - (๓) สถานพยาบาลอื่นตามที่ มท. ประกาศกำหนด



ระเบียบกระทรวงมหาดไทยว่าด้วยเงินสวัสดิการ รักษาพยาบาลของพนักงานส่วนท้องถิ่น พ.ศ. ๒๕๕๗

ข้อ ๔

- “สถานพยาบาลของเอกชน” หมายความว่า สถานพยาบาลที่มีลักษณะการให้บริการเป็นโรงพยาบาล ซึ่งได้รับอนุญาตให้ประกอบกิจการ และดำเนินการตามกฎหมายว่าด้วยสถานพยาบาล



ผู้มีสิทธิ และบุคคลในครอบครัว

• ผู้มีสิทธิ

- เจ้าของสิทธิ / ผู้ทรงสิทธิ
- สิทธิเกิดจากบุคคลดังกล่าว
รับราชการ หรือรับเบี้ยหวัด

บำนาญ

ข้าราชการ

ลูกจ้างประจำ

ผู้รับบำนาญ

ผู้บริหาร

ท้องถิ่น

• บุคคลในครอบครัว

- ผู้อาศัยสิทธิ
- **ชอบด้วยกฎหมาย**
(มีหลักฐานทางราชการรับรอง)

บิดา

มารดา

คู่สมรส

บุตร (3 คน)



ระเบียบกระทรวงมหาดไทยว่าด้วยเงินสวัสดิการ รักษาพยาบาลของพนักงานส่วนท้องถิ่น พ.ศ. ๒๕๕๗

ข้อ ๔

- “ผู้มีสิทธิ” หมายความว่า
 - (๑) พนง. ส่วนท้องถิ่น และลูกจ้างประจำของ อปท.
แต่ไม่หมายความรวมถึงพนักงานจ้าง
 - (๒) ผู้ได้รับบำนาญตามกฎหมายว่าด้วยบำเหน็จบำนาญ
ข้าราชการส่วนท้องถิ่น
 - (๓) นายก อบจ. นายกเทศมนตรี และนายก อบต.



ข้าราชการถ่ายโอน

- “เป็นผู้มีสิทธิ”

- รบ.มท. ปี ๕๗ ข้อ ๔ (๑) พนักงานส่วนท้องถิ่นและลูกจ้างประจำของ อปท.

- พ.ร.บ. ระเบียบบริหารงานบุคคลส่วนท้องถิ่น พ.ศ. ๒๕๔๒
.....บุคคลซึ่งได้รับการบรรจุแต่งตั้งให้ปฏิบัติราชการ โดยได้รับเงินเดือนจากงบประมาณหมวดเงินเดือนของ อปท. หรือจากเงินงบประมาณหมวดเงินอุดหนุนของรัฐบาลที่ให้แก่อปท. และ อปท. นำมาจัดเป็นเงินเดือนของ ขรก. หรือ พนง.ท้องถิ่น.....



ระเบียบกระทรวงมหาดไทยว่าด้วยเงินสวัสดิการรักษายาบาล ของพนักงานส่วนท้องถิ่น พ.ศ. ๒๕๕๗

ข้อ ๔

- “บุคคลในครอบครัว” หมายความว่า
 - (๑) บุตรชอบด้วยกฎหมายของผู้มีสิทธิซึ่งยังไม่บรรลุนิติภาวะ หรือบรรลุนิติภาวะแล้วแต่เป็นคนไร้ความสามารถหรือเสมือนไร้ความสามารถ ซึ่งอยู่ในความอุปการะเลี้ยงดูของผู้มีสิทธิ แต่ทั้งนี้ไม่รวมถึงบุตรบุญธรรมหรือบุตรซึ่งได้ยกให้เป็นบุตรบุญธรรมของบุคคลอื่น
 - (๒) คู่สมรสที่ชอบด้วยกฎหมายของผู้มีสิทธิ
 - (๓) บิดาหรือมารดา ที่ชอบด้วยกฎหมายของผู้มีสิทธิ



ระเบียบกระทรวงมหาดไทยว่าด้วยเงินสวัสดิการรักษายาบาล ของพนักงานส่วนท้องถิ่น พ.ศ. ๒๕๕๗

- ข้อ ๕

“ผู้รักษาการระเบียบ” ให้ปลดกระทรวงมหาดไทยรักษาการตามระเบียบนี้ และให้มีอำนาจตีความ วินิจฉัยปัญหาในการปฏิบัติตามระเบียบนี้ กำหนดหลักเกณฑ์ และกำหนดวิธีปฏิบัติเพื่อดำเนินการให้เป็นไปตามระเบียบนี้



ระเบียบกระทรวงมหาดไทยว่าด้วยเงินสวัสดิการรักษายาบาล ของพนักงานส่วนท้องถิ่น พ.ศ. ๒๕๕๗

• ข้อ ๖

นาย
ทะเบียน

- ปลัดองค์การปกครองส่วนท้องถิ่น

อำนาจ
หน้าที่

- ตรวจสอบความถูกต้องของข้อมูลผู้มีสิทธิ
- ให้ความเห็นชอบและรับรองการมีสิทธิของผู้มีสิทธิและบุคคลในครอบครัวในโปรแกรมระบบทะเบียนบุคคลากรองค์การปกครองส่วนท้องถิ่น

ประเภทของนายทะเบียนหน่วยเบิก

- **หน่วยเบิก** หมายถึง องค์การบริหารส่วนจังหวัด เทศบาลนคร เทศบาลเมือง เทศบาลตำบล และองค์การบริหารส่วนตำบล ยกเว้นกรุงเทพมหานคร และเมืองพัทยา

❖ **เจ้าหน้าที่ทะเบียน** หมายถึง บุคลากรที่ปฏิบัติงานในองค์กรปกครองส่วนท้องถิ่นที่ได้รับการพิจารณาจากต้นสังกัดให้ทำหน้าที่เป็นเจ้าหน้าที่ทะเบียน

❖ **นายทะเบียน** หมายถึง ปลัดองค์กรปกครองส่วนท้องถิ่น

❖ **เจ้าหน้าที่การเงิน** หมายถึง บุคลากรที่ปฏิบัติหน้าที่ในการบันทึกเพื่อเบิกเงิน
ชุดเขยค่ารักษาพยาบาล



นายทะเบียน 3 ระดับ

คุณสมบัติ

บทบาทหน้าที่

นายทะเบียน
(ผู้รับรองการ
มีสิทธิ)

- เป็นผู้บังคับบัญชาหน่วยงาน ปลัด อปท.
- มีหน่วยงานละ 1 คน

- ตรวจสอบข้อมูลผู้มีสิทธิ และผู้มีสิทธิร่วม
- อนุมัติข้อมูล
- รับผิดชอบข้อมูลผู้มีสิทธิของหน่วยงาน และบริหารจัดการข้อมูลในภาพรวมของหน่วยงาน

เจ้าหน้าที่
ทะเบียน
(บุคลากร)

- รับผิดชอบเกี่ยวกับงานบุคลากร
- มีความรู้เกี่ยวกับการใช้คอมพิวเตอร์
- มีความเข้าใจเกี่ยวกับเรื่องสิทธิการรักษาพยาบาล
- ควรมีจำนวนเจ้าหน้าที่ทะเบียนบุคลากร ตามความเหมาะสมของโครงสร้างองค์กร และภาระงาน โดยผู้ที่เป็นเจ้าหน้าที่ทะเบียน (บุคลากร) ต้องไม่เป็นเจ้าหน้าที่การเงิน

- บันทึกและปรับปรุงข้อมูลบุคลากร และผู้มีสิทธิร่วมให้เป็นปัจจุบันอยู่เสมอ
- ปรับปรุงข้อมูลพื้นฐานหน่วยงาน เช่น ชื่อ ระดับหน่วยงาน ที่อยู่ เบอร์โทรศัพท์ อีเมล ฯลฯ ให้เป็นปัจจุบันอยู่เสมอ

เจ้าหน้าที่
การเงิน

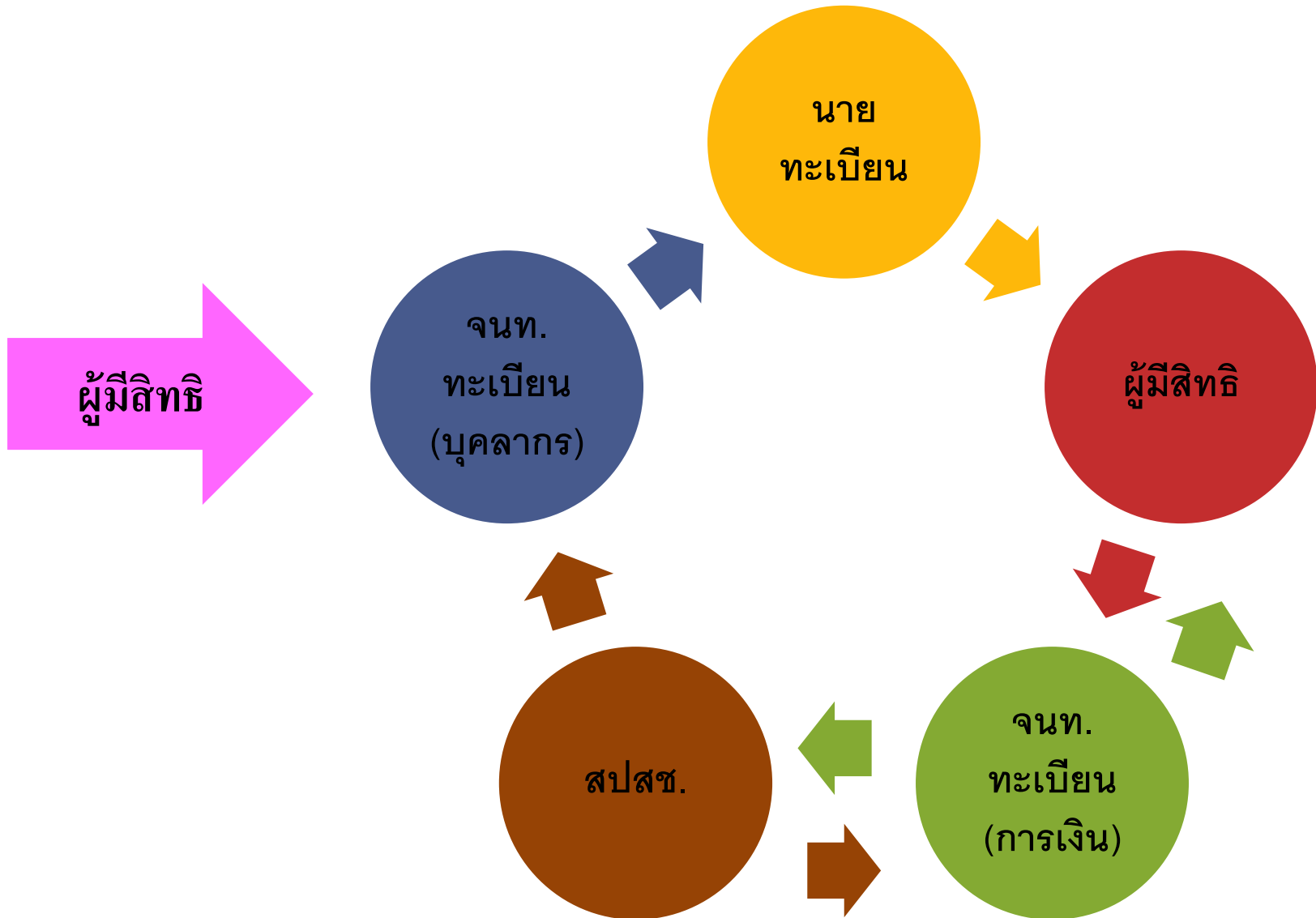
- รับผิดชอบเกี่ยวกับงานการเงิน การบัญชี ฯ
- มีความรู้เกี่ยวกับการใช้คอมพิวเตอร์
- มีความเข้าใจเกี่ยวกับเรื่องสิทธิการรักษาพยาบาล
- ควรมีจำนวนนายทะเบียนบุคลากร ตามความเหมาะสมของโครงสร้างองค์กร และภาระงาน โดยผู้ที่เป็นเจ้าหน้าที่การเงิน ต้องไม่เป็นเจ้าหน้าที่ทะเบียน (บุคลากร)

- ตรวจสอบหลักฐานทางการเงิน ที่ยื่นเพื่อขอเบิก
- บันทึกข้อมูล และแนบไฟล์หลักฐาน เพื่อทำเรื่องเบิกเงินจาก (สปสช.)
- ติดตามข้อมูลการโอนเงินจาก สปสช.
- ชดเชยคืนเงิน ให้แก่ผู้ที่ยื่นขอ
- เบิกจ่ายเงิน
- จัดทำ และจัดเก็บหลักฐานที่เกี่ยวข้อง เพื่อรองรับการตรวจสอบทางการเงินและบัญชี



ระเบียบกระทรวงมหาดไทย

ว่าด้วยเงินสวัสดิการรักษายาบาลของพนักงานส่วนท้องถิ่น พ.ศ. ๒๕๕๗





ระเบียบกระทรวงมหาดไทยว่าด้วยเงินสวัสดิการรักษายาบาล ของพนักงานส่วนท้องถิ่น พ.ศ. ๒๕๕๗

- ข้อ ๗

“แต่งตั้งผู้ปฏิบัติงาน” ให้ นายก อปท. แต่งตั้งพนง. ส่วนท้องถิ่นที่มีหน้าที่เกี่ยวกับงานบุคคล หรืองานคลัง อย่างน้อยสองคนเป็นเจ้าหน้าที่ทะเบียนบุคลากร อปท. ในการช่วยเหลือนายทะเบียน ลงทะเบียน ปรับปรุง แก้ไขเพิ่มเติมข้อมูลผู้มีสิทธิและบุคคลในครอบครัว และบันทึกข้อมูลการส่งเบิกเงินเกี่ยวกับการชดเชยกรณีผู้มีสิทธิสำรองจ่ายเงินค่ารักษายาบาลในโปรแกรมระบบทะเบียน อปท. ให้มีความถูกต้องและเป็นปัจจุบัน

ข้อมูลที่ได้รับการปรับปรุง แก้ไข เพิ่มเติมตามวรรคหนึ่งให้มีผลต่อเมื่อได้รับความเห็นชอบจากนายทะเบียนบุคลากรองค์กรปกครองส่วนท้องถิ่น



ระเบียบกระทรวงมหาดไทยว่าด้วยเงินสวัสดิการรักษายาบาล ของพนักงานส่วนท้องถิ่น พ.ศ. ๒๕๕๗

- ข้อ ๘

ผู้มีสิทธิจะได้รับเงินสวัสดิการเกี่ยวกับการรักษายาบาลสำหรับตนเอง และบุคคลในครอบครัวของตนต้องเป็นไปตามหลักเกณฑ์และวิธีการตามระเบียบนี้

- ข้อ ๙

“การใช้สิทธิ” ให้ผู้มีสิทธิยื่นเอกสารหลักฐานการมีสิทธิของตนเอง และบุคคลในครอบครัวของตนต่อ อปท. เจ้าสังกัด พร้อมทั้งรับรองความถูกต้องของข้อมูลทั้งนี้ตามประกาศหลักเกณฑ์และวิธีการที่กระทรวงมหาดไทยกำหนด

ในกรณีผู้มีสิทธิและบุคคลในครอบครัวมีข้อมูลเปลี่ยนแปลงไปจากที่ยื่นไว้ให้ผู้มีสิทธิดำเนินการตามวรรคหนึ่งด้วย



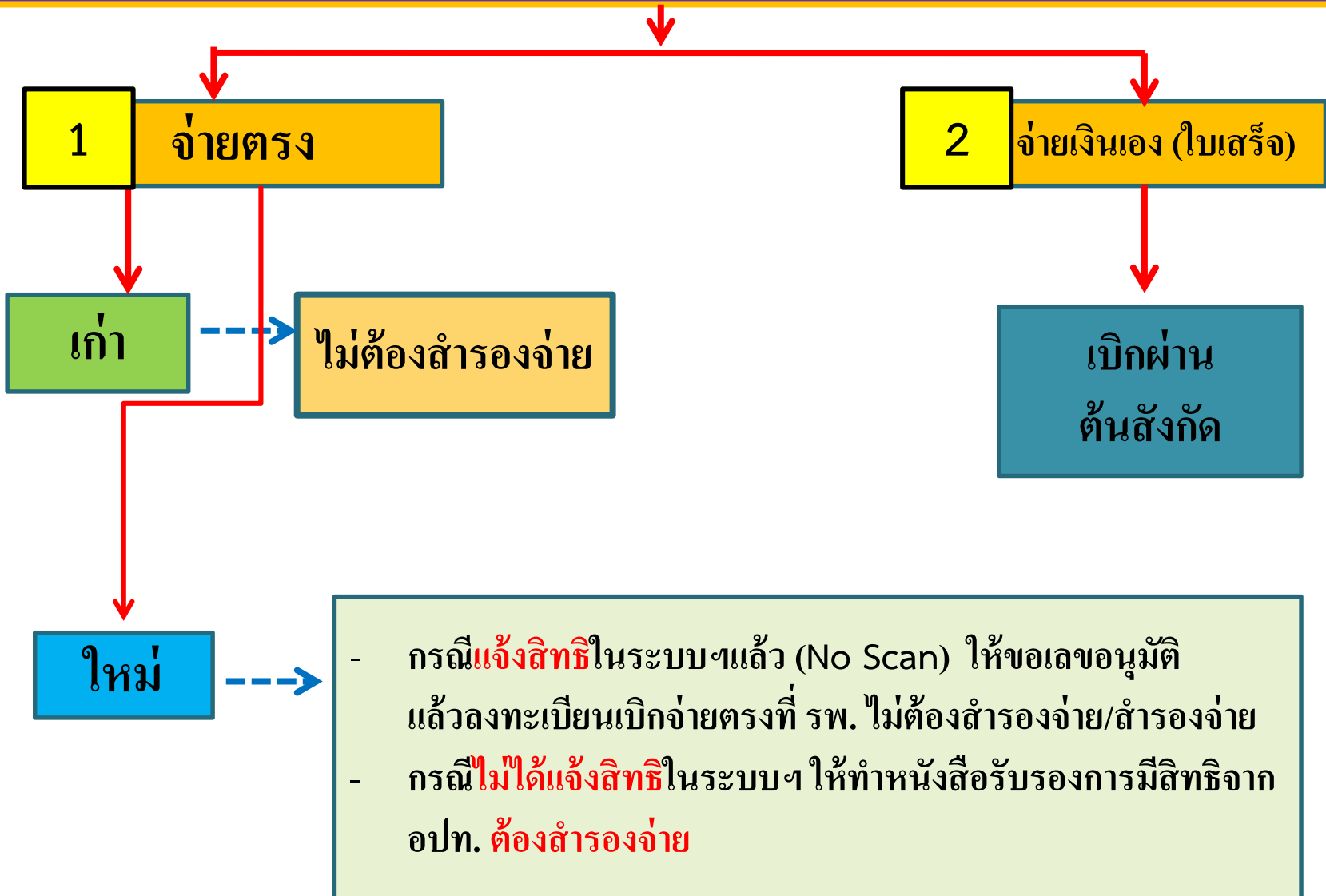
แนวทางปฏิบัติของผู้มีสิทธิ

ประกอบด้วย

1. การแจ้งชื่อเพื่อเป็นผู้มีสิทธิในฐานะทะเบียน
2. การลงทะเบียนเบิกจ่ายตรง
3. การเข้ารับบริการรักษาพยาบาล และการเบิกค่าใช้จ่าย



การใช้สิทธิกรณีผู้ป่วยนอก/รพ.รัฐ



การใช้สิทธิกรณีผู้ป่วยใน/รพ.รัฐ

1

มีชื่อ ผู้มีสิทธิ
ในฐานการตรวจสอบสิทธิ

Scan นิ้วมือ

No Scan

ขอเลขอนุมัติ

ไม่ต้องสำรองจ่าย

2

ไม่มีชื่อ ผู้มีสิทธิ
ในฐานการตรวจสอบสิทธิ

ขอหนังสือรับรอง
จากต้นสังกัด แห่งรพ.

ขอเลขอนุมัติ

- ได้เลขอนุมัติ ไม่ต้องสำรองจ่าย
- ไม่ได้เลขอนุมัติ หยอดสิทธิ/รอ



ผู้บังคับบัญชาผู้มีอำนาจรับรองการใช้สิทธิ

ด่วนที่สุด ที่ มท 0809.3/ว 4951 ลง 19 ธ.ค. 56

ผู้บังคับบัญชา	มีอำนาจรับรอง
ปลัด อปท. หรือผู้ได้รับมอบหมาย	พนักงานส่วนท้องถิ่น ข้าราชการถ่ายโอน ครูผู้ดูแลเด็ก และ ลูกจ้างประจำ
ผู้อำนวยการสถานศึกษา	บุคลากรทางการศึกษา (ขรก.ครู และ ลูกจ้างประจำสถานศึกษา) ในสังกัด
หัวหน้าหน่วยงานคลัง	ข้าราชการบำนาญ
นายก อปท.	รับรองสิทธิของตนเอง



หลักฐานแสดงการมีสิทธิ

๑. กรณีบิดา

- สำเนาสูติบัตรของผู้มีสิทธิ
- สำเนาทะเบียนสมรส หรือทะเบียนหย่าของบิดามารดา
- สำเนาบัตรประชาชนของบิดา
- สำเนาหนังสือ หรือสำเนาคำสั่งศาลที่แสดงการรับรองบุตร ว่าผู้มีสิทธิเป็นบุตรโดยชอบกฎหมายของบิดา (แบบ คร.๑๑) ในกรณีที่บิดามีได้จดทะเบียนสมรส
- สำเนาเปลี่ยนชื่อ (ถ้ามี)



หลักฐานแสดงการมีสิทธิ

๒. กรณีมารดา

- สำเนาสูติบัตรของผู้มีสิทธิ
- สำเนาบัตรประชาชนของมารดา
- สำเนาเปลี่ยนชื่อ (ถ้ามี)

๓. กรณีสามี/ภรรยา

- สำเนาทะเบียนสมรส
- สำเนาบัตรประชาชนของคู่สมรส
- สำเนาเปลี่ยนชื่อ (ถ้ามี)



หลักฐานแสดงการมีสิทธิ

๔. กรณีบุตร

- สำเนาสูติบัตรบุตรของผู้มีสิทธิ
- สำเนาหนังสือ หรือสำเนาคำสั่งศาลที่แสดงการรับรองบุตร ว่าผู้มีสิทธิเป็นบุตรโดยชอบกฎหมายของบิดา (แบบ คร.๑๑) ในกรณีที่บิดามีได้จดทะเบียนสมรส
- สำเนาคำสั่งศาลที่แสดงว่าบุตรผู้มีสิทธิ เป็นบุคคลไร้ความสามารถ หรือเสมือนไร้ความสามารถ
- สำเนาเปลี่ยนชื่อ (ถ้ามี)



บุตรที่มีสิทธิได้รับสิทธิการรักษาพยาบาล

หลักเกณฑ์ และเงื่อนไข

๑. บุตรคนที่ ๑ ถึงคนที่ ๓

หรือหากผู้มีสิทธิใดไม่มีบุตรหรือมีบุตรยังไม่ถึง ๓ คน

ถ้าต่อมามีบุตรแฝด ซึ่งทำให้มีจำนวนบุตรเกิน ๓ คน

ให้ผู้มีสิทธิได้รับเงินสวัสดิการบุตรทั้งหมด

๒. บุตรชอบด้วยกฎหมายของผู้มีสิทธิ ซึ่งยังไม่บรรลุนิติภาวะ

(อายุไม่เกิน ๒๐ ปี) ตามมาตรา ๑๙ แห่งประมวลกฎหมายแพ่ง

และพาณิชย์ที่บัญญัติว่า "บุคคลย่อมพ้นจากภาวะผู้เยาว์และ

บรรลุนิติภาวะเมื่อมีอายุ ๒๐ ปีบริบูรณ์"



บุตรที่มีสิทธิได้รับสิทธิการรักษาพยาบาล (ต่อ)

หลักเกณฑ์ และเงื่อนไข

๓. บุตรที่บรรลุนิติภาวะแล้ว แต่เป็นคนไร้ความสามารถหรือเสมือนไร้ความสามารถซึ่งอยู่ในความอุปการะเลี้ยงดูของผู้มีสิทธิ (ตามคำสั่งศาล)
๔. บุตรที่เกิดจากผู้เป็นมารดาผู้ให้กำเนิดยอมเป็นบุตรที่ชอบด้วยกฎหมายของหญิงนั้นเสมอไม่ว่ากรณีใดๆ (ตามประมวล กม. แห่งแพ่งและพาณิชย์)
๕. บุตรที่เกิดจากการสมรส ให้ถือเป็นบุตรชอบด้วยกฎหมายของบิดา

บุตรมีสิทธิโดย

- สมรส
- ศาลสั่ง
- รับรองบุตร
- เกิดจากมารดาผู้ให้กำเนิด



ระเบียบกระทรวงมหาดไทยว่าด้วยเงินสวัสดิการรักษายาบาล ของพนักงานส่วนท้องถิ่น พ.ศ. ๒๕๕๗

ข้อ ๑๐

- **การนับลำดับบุตรคนที่ ๑ - ๓** ให้ผู้มีสิทธิ มีสิทธิได้รับเงินสวัสดิการเกี่ยวกับการรักษายาบาลสำหรับบุตรได้เพียงคนที่ 1 ถึงคนที่ 3



ระเบียบกระทรวงมหาดไทยว่าด้วยเงินสวัสดิการรักษายาบาล ของพนักงานส่วนท้องถิ่น พ.ศ. ๒๕๕๗

ข้อ ๑๐

■ การแทนที่บุตรคนที่ ๑ - ๓

ผู้มีสิทธิใด มีบุตรเกิน 3 คน ต่อมาบุตรคนใดคนหนึ่ง ในจำนวน 3 คน ตายก่อนสิทธิหมด ให้ผู้นั้นมีสิทธิได้รับเท่าจำนวนบุตรที่ตาย โดยให้นับตามลำดับถัดไปจากการเกิดก่อนหลัง ไม่ว่าจะเกิดจากการสมรสครั้งใด หรืออยู่ในอำนาจการปกครองของตนหรือไม่



■ การแทนที่บุตรคนที่ ๑ - ๓

❖ กรณีมีบุตรเกิน ๓ คน และบุตรลำดับที่ ๑ - ๓ เสียชีวิตก่อนบรรลุนิติภาวะ ก็ให้เลื่อนบุตรที่อยู่ลำดับถัดไปขึ้นมา

■ การนับลำดับบุตรคนที่ ๑ - ๓ และถ้าต่อมาบุตรที่ได้รับสิทธิดังกล่าว เสียชีวิตลงก่อนบรรลุนิติภาวะ ก็ให้ลดจำนวนบุตรที่ได้รับสิทธิดังกล่าวลง จนกว่าจะเหลือบุตรที่ได้รับสิทธิไม่เกิน ๓ คน

* ถ้าเสียชีวิตหลังจากบรรลุนิติภาวะ ไม่สามารถทดแทนได้



ระเบียบกระทรวงมหาดไทยว่าด้วยเงินสวัสดิการรักษายาบาล ของพนักงานส่วนท้องถิ่น พ.ศ. ๒๕๕๗

ข้อ ๑๑

- **การนับลำดับบุตรคนที่ ๑ - ๓** ให้ผู้มีสิทธิ มีสิทธิได้รับเงินสวัสดิการเกี่ยวกับการรักษายาบาลสำหรับบุตรได้เพียงคนที่ 1 ถึงคนที่ 3
- กรณีมีบุตรไม่ครบ ๓ คน ต่อมา มีบุตรแฝด ซึ่งทำให้มีจำนวนบุตรเกิน ๓ คน ก็ให้บุตรแฝดในครั้งนั้น **ได้รับสิทธิ** ในการรักษายาบาล



บุตรชอบด้วยกฎหมายลำดับที่ 1 - 3

เกิดสิทธิ

"คลอด"

หมดสิทธิ

"บรรลุนิติภาวะ"

การบรรลุนิติภาวะ

- อายุ (ครบ 20 ปี
บริบูรณ์)
- จดทะเบียนสมรส



เงื่อนไขของบุตรชอบด้วยกฎหมาย

เรียงลำดับ
การเกิด

แทนที่เฉพาะตาย
ก่อนบรรลุนิติภาวะ

ไม่รวมบุตร
บุญธรรม

บุตรไร้/เสมือนไร้
ความสามารถ



การจดทะเบียนรับรองบุตร กรณีมารดาและเด็กให้ความยินยอม

ขั้นตอน และเงื่อนไข

1. บิดายื่นคำร้อง (แบบ คร.1) ต่อนายทะเบียนประจำอำเภอหรือสำนักงานเขต
2. มารดาและบุตรต้องให้ความยินยอมต่อหน้านายทะเบียน

เอกสารที่ใช้ยื่น

1. บัตรประชาชนของผู้ร้อง (บิดา)
2. ทะเบียนบ้านของมารดา และบุตร
3. สูติบัตรของบุตร
4. ใบเปลี่ยนชื่อ สกุลของผู้ร้อง มารดา และบุตร (ถ้ามี)
5. หนังสือให้ความยินยอมจากมารดา



การจดทะเบียนรับรองบุตร กรณีมารดาตาย หรือบุตรอายุยังน้อย

ขั้นตอน และเงื่อนไข

1. บิดายื่นร้องต่อศาลเยาวชนและครอบครัวกลาง
2. ศาลมีคำพิพากษาถึงที่สุด

เอกสารที่ต้องใช้ยื่น

1. บัตรประชาชนของผู้ร้อง (บิดา)
2. ทะเบียนบ้านของมารดา และบุตร
3. สูติบัตรของบุตร
4. ใบมรณบัตรของมารดา
5. ใบเปลี่ยนชื่อ สกุลของผู้ร้อง มารดา และบุตร (ถ้ามี)
6. สำเนาคำพิพากษาจากศาล



บิดา/มารดาที่มีสิทธิเบิกค่ารักษาพยาบาล

หลักเกณฑ์ และเงื่อนไข

บิดาหรือมารดาที่ชอบด้วยกฎหมายของผู้มีสิทธิ
(จดทะเบียนสมรสเท่านั้น)



วิธีแก้ไขปัญหาบิดามารดาไม่จดทะเบียนสมรส

๑. จดทะเบียนสมรสในภายหลัง
๒. หากมารดาเสียชีวิตไปก่อน บิดาต้องร้องต่อศาล





ระเบียบกระทรวงมหาดไทยว่าด้วยเงินสวัสดิการรักษายาบาล ของพนักงานส่วนท้องถิ่น พ.ศ. ๒๕๕๗

- ข้อ ๑๒

“สถานพยาบาลที่ใช้สิทธิ” ผู้มีสิทธิมีสิทธิได้รับเงินสวัสดิการเกี่ยวกับการรักษายาบาล
สำหรับตนเองหรือบุคคลในครอบครัวของตน ในกรณีดังต่อไปนี้

- (๑) สถานพยาบาลของทางราชการ ทั้งประเภทผู้ป่วยนอกหรือผู้ป่วยใน
- (๒) สถานพยาบาลของเอกชน ตามประกาศหลักเกณฑ์ที่ มท. กำหนด
ประเภทผู้ป่วยใน
- (๓) สถานพยาบาลของเอกชน ที่มีใช้สถานพยาบาลตาม (๒) ประเภทผู้ป่วยใน
เฉพาะกรณีที่มีสิทธิหรือบุคคลในครอบครัวเป็นผู้ป่วยฉุกเฉินตามกฎหมาย
ว่าด้วยการแพทย์ฉุกเฉิน



ระเบียบกระทรวงมหาดไทยว่าด้วยเงินสวัสดิการรักษายาบาล ของพนักงานส่วนท้องถิ่น พ.ศ. ๒๕๕๗

(๔) การเข้ารับการรักษาพยาบาลในสถานพยาบาลของเอกชนตามที่
กระทรวงการคลัง หรือกระทรวงมหาดไทยกำหนด ประเภทผู้ป่วยนอกเป็นครั้งคราว
เพราะเหตุที่สถานพยาบาลของทางราชการมีความจำเป็นต้องส่งตัวให้แก่สถานพยาบาล
ของเอกชนนั้น ทั้งนี้ ไม่ว่าจะเป็นสถานพยาบาลของเอกชนตามระเบียบนี้หรือไม่ก็ตาม
การจ่ายเงินสวัสดิการเกี่ยวกับการรักษายาบาล ให้จ่ายเป็นค่ารักษายาบาล
โดยให้เป็นไปตามหลักเกณฑ์ ประเภท และอัตราที่กระทรวงการคลังกำหนดตามพระราช
กฤษฎีกาว่าด้วยเงินสวัสดิการเกี่ยวกับการรักษายาบาล



ระเบียบกระทรวงมหาดไทยว่าด้วยเงินสวัสดิการรักษายาบาล ของพนักงานส่วนท้องถิ่น พ.ศ. ๒๕๕๗

- ข้อ ๑๓

“กรณีพ้นสภาพสิทธิขณะรักษาตัว
หรือสั่งพักราชการ/สั่งให้ออกจากราชการ“

ให้ผู้มีสิทธิมีสิทธิได้รับเงินสวัสดิการเกี่ยวกับการรักษายาบาลสำหรับตนเอง
หรือบุคคลในครอบครัวจนสิ้นสุดการรักษายาบาลในคราวนั้น



ระเบียบกระทรวงมหาดไทยว่าด้วยเงินสวัสดิการรักษายาบาล ของพนักงานส่วนท้องถิ่น พ.ศ. ๒๕๕๗

• ข้อ ๑๕

“กรณีมีการทำสัญญาประกันภัย”

ให้ผู้มีสิทธิได้รับเงินสวัสดิการเกี่ยวกับการรักษายาบาลตามระเบียบนี้ เฉพาะส่วนที่ขาดอยู่ แต่ต้องไม่เกินไปกว่าความเสียหายที่เกิดขึ้นจริง ทั้งนี้ ให้เป็นไปตามประกาศหลักเกณฑ์ที่กระทรวงการคลังกำหนดตามพระราชกฤษฎีกาว่าด้วยเงินสวัสดิการเกี่ยวกับการรักษายาบาล

รายการ	ร.พ. เรียกเก็บ	ประกันภัยจ่าย	ส่วนขาด	เบิกได้ตาม กฎหมาย
ค่ารักษายาบาล	๘,๗๐๐	๕,๐๐๐	๓,๗๐๐	๓,๗๐๐



ระเบียบกระทรวงมหาดไทยว่าด้วยเงินสวัสดิการรักษายาบาล

ข้อ ๑๖ ของพนักงานส่วนท้องถิ่น พ.ศ. ๒๕๕๗

■ **กรณีได้รับค่าสินไหม** กรณีที่ผู้มีสิทธิได้รับเงินสวัสดิการรักษายาบาลตามระเบียบนี้ หรือบุคคลในครอบครัวของผู้นั้น ได้รับค่าสินไหมทดแทนสำหรับค่ารักษายาบาลจากบุคคลอื่นแล้ว

- ❖ ผู้นั้นไม่มีสิทธิได้รับเงินสวัสดิการเกี่ยวกับการรักษายาบาลตามระเบียบนี้
- ❖ เว้นแต่ค่าสินไหมทดแทนที่ได้รับนั้นต่ำกว่าที่ได้รับจากระเบียบนี้ ก็ให้มีสิทธิได้รับเงินสวัสดิการเกี่ยวกับการรักษายาบาลเฉพาะส่วนที่ขาด

รายการ	ค่าสินไหม ทดแทน	ร.พ. เรียกเก็บ	ส่วนขาด	เบิกได้ตาม กฎหมาย
ค่ารักษายาบาล	๕,๐๐๐	๘,๗๐๐	๓,๗๐๐	๓,๗๐๐



ระเบียบกระทรวงมหาดไทยว่าด้วยเงินสวัสดิการรักษายาบาล ของพนักงานส่วนท้องถิ่น พ.ศ. ๒๕๕๗

ข้อ ๑๖

■ กรณีได้รับเงินสวัสดิการ ก่อนได้รับ ค่าสินไหม

❖ กรณีที่ได้รับสินไหม เท่าหรือเกินกว่า เงินสวัสดิการ
ให้นำเงินสวัสดิการที่ได้รับ นั้นส่งคืน

❖ กรณีที่ได้รับสินไหม ต่ำกว่า เงินสวัสดิการ ให้ส่งคืนเท่าจำนวนที่ได้รับสินไหม

รายการ	ค่าสินไหม	สิทธิ	ส่วนต่าง	เงินส่งคืน
ค่ารักษายาบาล	ทดแทน			
ค่าสินไหม เท่า/เกิน สิทธิ	๑๕,๐๐๐	๑๐,๐๐๐	+ ๕,๐๐๐	๑๐,๐๐๐
ค่าสินไหม ต่ำกว่า สิทธิ	๙,๐๐๐	๑๕,๐๐๐	- ๕,๐๐๐	๙,๐๐๐



ระเบียบกระทรวงมหาดไทยว่าด้วยเงินสวัสดิการรักษายาบาล ของพนักงานส่วนท้องถิ่น พ.ศ. ๒๕๕๗

ข้อ ๑๗

- **กรณีสถานพยาบาล ไม่มียา อุปกรณ์ Lab** กรณีที่สถานพยาบาลไม่มียา เลือดหรือส่วนประกอบของเลือด หรือสารทดแทน น้ำยาหรืออาหาร ทางเส้นเลือด ออกซิเจน อุปกรณ์และอวัยวะเทียม ในการบำบัดรักษา โรคจำหน่าย หรือสถานพยาบาลไม่อาจให้การตรวจทางห้องทดลอง หรือเอ็กซเรย์ได้
 - ❖ ให้แพทย์ผู้รักษา หรือ หัวหน้าสถานพยาบาล **ลงชื่อรับรอง** ตามที่กระทรวงการคลังกำหนด (เฉพาะภายในประเทศ)



ระเบียบกระทรวงมหาดไทยว่าด้วยเงินสวัสดิการรักษายาบาล ของพนักงานส่วนท้องถิ่น พ.ศ. ๒๕๕๗

- ข้อ ๑๘

“กรณีเบิกเงินค่ารักษายาบาล”

นำหลักฐานการรับเงินของสถานพยาบาล (ใบเสร็จรับเงิน) มายื่นเบิกที่
อปท. ได้ หรืออาจให้สถานพยาบาลเบิกค่ารักษายาบาลแทนโดยระบบ
เบิกจ่ายตรงก็ได้

“นโยบายระบบเบิกจ่ายตรง ลดการเบิกจ่ายด้วยใบเสร็จรับเงิน”



ระเบียบกระทรวงมหาดไทยว่าด้วยเงินสวัสดิการรักษายาบาล ของพนักงานส่วนท้องถิ่น พ.ศ. ๒๕๕๗

- ข้อ ๑๙

“กรณีเบิกเกินสิทธิที่ได้รับจริง”

ให้ผู้มีสิทธิคืนเงินที่ได้รับ คืนให้ อปท. หรือหน่วยบริการจ่ายตรง

“กรณีสถานพยาบาลมีพฤติกรรมในทางทุจริตการเบิกจ่ายค่ารักษายาบาล”

ให้ สปสช. ติดตามเพื่อเรียกเงินคืน และระงับการเบิกจ่ายค่ารักษายาบาล
ในระบบการเบิกจ่ายตรงกับสถานพยาบาลนั้น

รายการ	ร.พ. เรียกเก็บ	จำนวนเงินที่เบิก	เบิกได้ตามสิทธิ	ส่งคืนเงิน
ค่ารักษายาบาล	๑๐,๐๐๐	๑๐,๐๐๐	๘,๐๐๐	๒,๐๐๐



ระเบียบกระทรวงมหาดไทยว่าด้วยเงินสวัสดิการรักษายาบาล ของพนักงานส่วนท้องถิ่น พ.ศ. ๒๕๕๗

- ข้อ ๒๐

“กรณีที่มีสิทธิไปศึกษา ฝึกอบรม ดูงานในต่างประเทศ”

ให้มีสิทธิได้รับเงินสวัสดิการเกี่ยวกับการรักษายาบาลขณะที่อยู่ในต่างประเทศตามประกาศ
หลักเกณฑ์ และอัตราที่กระทรวงการคลังกำหนด

อัตราการเบิกค่ารักษายาบาล

กรณีไปศึกษา ฝึกอบรม ดูงาน หรือเดินทางไปราชการต่างประเทศชั่วคราว

หลักเกณฑ์ และเงื่อนไข

๑. เบิกได้เฉพาะเป็นผู้ป่วยใน

๒. ค่าห้องพิเศษ ไม่เกิน ๒๐% ของค่าห้องและอาหาร

๓. ค่ายา และค่าบริการทางการแพทย์ เบิกจ่ายได้ไม่เกิน ๕๐% ของที่จ่ายจริง



ระเบียบกระทรวงมหาดไทยว่าด้วยเงินสวัสดิการรักษายาบาล ของพนักงานส่วนท้องถิ่น พ.ศ. ๒๕๕๗

- ข้อ ๒๑

“กรณีที่ระเบียบนี้ยังไม่ได้กำหนด”

ให้นำหลักเกณฑ์ วิธีการ เงื่อนไข และอัตราค่าใช้จ่ายที่กระทรวงการคลังกำหนด
ตามพระราชกฤษฎีกาว่าด้วยเงินสวัสดิการเกี่ยวกับการรักษายาบาล
มาบังคับใช้โดยอนุโลม

- ข้อ ๒๒

การเบิกจ่ายเงินค่ารักษายาบาลใดที่ยังไม่แล้วเสร็จตามระเบียบที่ยกเลิกตามข้อ ๓
ก่อนวันที่ระเบียบนี้ใช้บังคับให้ดำเนินการเบิกจ่ายเงินตามระเบียบดังกล่าวต่อไป
จนแล้วเสร็จ



การย้ายหน่วยงานของผู้มีสิทธิ

- ให้นายทะเบียนของหน่วยเบิกเดิมทำการปลดชื่อผู้มีสิทธิและผู้ใช้สิทธิร่วมออกทันทีหลังจากวันที่ย้ายออก
- ให้นายทะเบียนของหน่วยเบิกใหม่ทำการลงทะเบียนผู้มีสิทธิและผู้ใช้สิทธิร่วมภายใน 45 วัน (เหมือนกรมบัญชีกลาง)
- ในระหว่างนั้น ให้ผู้มีสิทธิและผู้ใช้สิทธิร่วมเบิกชดเชยผ่านใบเสร็จกับหน่วยเบิกใหม่ แต่ทั้งนี้ จะขอเบิกชดเชยได้ต่อเมื่อมีรายชื่อในฐานทะเบียน อปท.แล้วเท่านั้น
- ปัจจุบัน สปสช. ปรับปรุงโปรแกรมการย้ายหน่วยงานแบบไร้รอยต่อ โดยให้นายทะเบียนหน่วยเบิกใหม่ สามารถดำเนินการธุรกรรมการย้ายทั้งหมดแทนได้ เพื่อลดปัญหาข้อมูลที่ยังค้างกับหน่วยเบิกเดิม แต่ จนท.ทะเบียนบุคลากรต้องเก็บเอกสารประกอบการมีสิทธิ เพื่อรองรับการตรวจสอบ



การหมดสิทธิรักษาพยาบาล

นายทะเบียน อปท. = ปรับปรุงข้อมูลของผู้หมดสิทธิ

- * เสียชีวิต
- * ออกจากราชการ
- * เกษียณอายุ (รับบำเหน็จ)
- * รวมถึงการหมดสิทธิของบุคคลในครอบครัว เช่น
 - บิดามารดาเสียชีวิต
 - การหย่าร้างกับคู่สมรส
 - บุตรบรรลุนิติภาวะ เป็นต้น

*** ข้อมูลที่แจ้งจะได้รับการประมวลผลภายในวันนั้น



หลักเกณฑ์การเบิกจ่ายเงินค่ารักษาพยาบาลกรณีเจ็บป่วยฉุกเฉินใน

สถานพยาบาลเอกชน

(ประกาศ กค. เรื่องหลักเกณฑ์และอัตราค่ารักษาพยาบาลประเภทผู้ป่วยนอกหรือผู้ป่วยใน
สถานพยาบาลเอกชน กรณีเจ็บป่วยฉุกเฉิน) ส่วนที่ ๓๓ ที่ กค ๐๔๒๒.๒/ว ๙๕ ลว. ๒๕ เม.ย. ๕๗



กรณีได้รับการวินิจฉัยเป็นผู้ป่วยฉุกเฉินวิกฤตหรือ
ผู้ป่วยเร่งด่วน เบิกได้ตามอัตราแนบท้ายประกาศ

- ผู้ป่วยนอก = เบิกได้เต็มจำนวนเท่าที่จ่ายจริงแต่ไม่เกินอัตราแนบท้าย หากมีนอกจากรายการ เบิกได้เต็มจำนวนที่จ่ายจริงแต่ไม่เกิน 1,000 บาท
- ผู้ป่วยใน = อวัยวะเทียมและอุปกรณ์ใช้บำบัดโรค หากจำเป็นต้องใช้ยา ที่มี คชจ.สูง เบิกได้ตามแนบท้ายประกาศ
- ผู้ป่วยหนักหรืออันตราย จำเป็นต้องรักษาตัวที่สถานพยาบาลราชการ เบิกค่าพาหนะส่งตัวได้ 500 บาท + ระยะเวลาไปกลับ X 4 บาท



หลักเกณฑ์การเบิกจ่ายเงินค่ารักษาพยาบาลกรณีเจ็บป่วยฉุกเฉินใน

สถานพยาบาลเอกชน

(ประกาศ กค. เรื่องหลักเกณฑ์และอัตราค่ารักษาพยาบาลประเภทผู้ป่วยนอกหรือผู้ป่วยใน
สถานพยาบาลเอกชน กรณีเจ็บป่วยฉุกเฉิน) ด่วนที่สุด ที่ กค 0422.2/ว 95 ลว. 25 เม.ย. 57

กรณี**ไม่เข้าเงื่อนไข**เป็นผู้ป่วยฉุกเฉินวิกฤตหรือผู้ป่วยเร่งด่วน
แต่เป็นผู้ป่วยฉุกเฉินไม่รุนแรงตามเกณฑ์คัดแยกฯ เบิกได้ ดังนี้

- ค่าห้องและค่าอาหาร ค่าอวัยวะเทียมและอุปกรณ์
เบิกได้เช่นเดียวกับกรณีเข้ารับการรักษาพยาบาลของราชการ
- ค่ารักษาพยาบาลประเภทอื่น
เบิกได้ครึ่งหนึ่งของจำนวนเงินทั้งหมดที่จ่ายไปจริง แต่ไม่เกิน
8,000 บาท (ตั้งแต่ 1 ม.ค. 57)



การเบิกจ่ายค่ารักษาพยาบาลประเภทผู้ป่วยใน กรณีเด็กแรกเกิด

(ด่วนที่สุด ที่ กค 0422.2/ ว 327 ลว. 13 กันยายน 2556)

แนวปฏิบัติการเบิกเงินค่ารักษาพยาบาล (สถานพยาบาล)



- บุตรลำดับที่ 1-3 ประเภท**ผู้ป่วยใน** เด็กแรกเกิดทั้ง**เด็กป่วย**และ**เด็กไม่ป่วย** ส่งเบิกแยกต่างหากจากมารดาในระบบเบิกจ่ายตรงเท่านั้น (กรณีเด็กป่วย แยกค่าห้อง/ค่าอาหารจากมารดา)
- สถานพยาบาลแจ้งผู้มีสิทธิ **รับรองสถานะของบุตร** (แบบ 7141) เพื่อใช้เป็นเอกสารประกอบการเบิกจ่ายเงินค่ารักษาพยาบาล (ขอเลขอนุมัติในระบบเบิกจ่ายตรง)



การเบิกจ่ายค่ารักษาพยาบาลประเภทผู้ป่วยใน กรณีเด็กแรกเกิด

(ด่วนที่สุด ที่ กค 0422.2/ ว 327 ลว. 13 กันยายน 2556)

แนวปฏิบัติการเบิกเงินค่ารักษาพยาบาล (ผู้มีสิทธิ)

- **ผู้มีสิทธิ ลงนามรับรองสถานะของบุตร (แบบ 7141)**
เพื่อขอเลขอนุมัติในระบบเบิกจ่ายตรง
- หากปรากฏภายหลังว่าบุตรเป็นผู้ไม่มีสิทธิ ต้อง**คืนเงิน**
ค่ารักษาพยาบาล
- **ผู้มีสิทธิ** ติดต่อนายทะเบียน เพื่อนำเอกสาร
ประกอบการแจ้งสิทธิเข้าในระบบเบิกจ่ายตรง
หลังจากออก ร.พ.





การเบิกจ่ายค่าตรวจสุขภาพประจำปี

หลักเกณฑ์ และเงื่อนไข

- ให้เฉพาะผู้มีสิทธิเท่านั้น
 - ตรวจสุขภาพได้ปีงบประมาณละ ๑ ครั้ง
 - รายการและอัตราค่าตรวจสุขภาพเป็นไปตามช่วงอายุที่กำหนด
- ตรวจสุขภาพไม่สามารถเบิกค่าบริการทางการแพทย์ได้
- การตรวจสุขภาพอ้างอิง หนังสือกรมบัญชีกลาง ด่วนที่สุด ที่ กค 0417/ว 177 ลงวันที่ 24 พฤศจิกายน 2549

การเบิกเงิน

1. ขรก. พลเรือน ให้ทตรองจ่ายเงินหรือให้ส่วนราชการต้นสังกัดส่งเบิกเป็นหมู่คณะ
2. อปท. เบิกจ่ายตรง

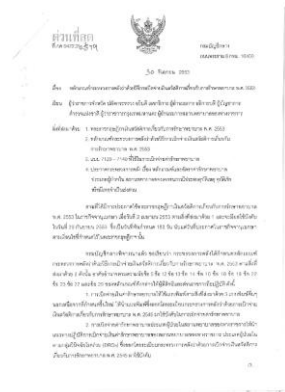


“กรณีผู้ป่วยในนำใบเสร็จมาเบิกในระบบ”

การเบิกจ่ายค่ารักษาพยาบาลประเภทผู้ป่วยใน
สถานพยาบาลของทางราชการ ผู้มีสิทธิสำรอง
จ่ายและส่งใบเสร็จมาขอเบิกในโปรแกรม
ระบบได้หรือไม่



dreamstime.com

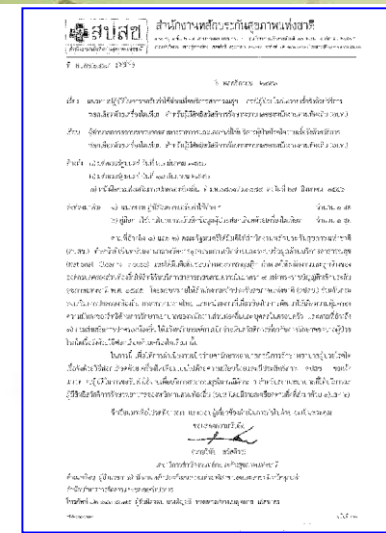


ไม่ได้

ต้องใช้วิธีเบิกจ่ายตรงในระบบฯ เท่านั้น

(หลักเกณฑ์กระทรวงการคลัง ว่าด้วยการเบิกจ่ายเงินสวัสดิการค่ารักษาพยาบาล

พ.ศ. ๒๕๕๓ ข้อ (๑๙)



“กรณีพอกเลือดด้วยเครื่องไตเทียม”

ผู้มีสิทธิตามระเบียบ มท. ว่าด้วยเงินสวัสดิการเกี่ยวกับการรักษาพยาบาลของพนักงานส่วนท้องถิ่น เข้ารับบริการในหน่วยไตเทียมที่ไม่ผ่านการรับรองจากสมาคมโรคไตแห่งประเทศไทย ได้หรือไม่

ด่วนที่สุด

วันที่ ๑๑ มกราคม ๒๕๖๓



ถึง ปลัดกระทรวงสาธารณสุขจังหวัดชลบุรี ข้าราชการ

ตามที่กรมโรคไตฯ ได้แจ้งให้สำนักงานสาธารณสุขจังหวัดชลบุรี ดำเนินการส่งข้อมูลรายชื่อผู้ป่วยโรคไตเรื้อรัง (CKD) ที่เข้ารับการบำบัดด้วยเครื่องไตเทียม (HD) ไปยังสำนักงานสาธารณสุขจังหวัดชลบุรี และสำนักงานสาธารณสุขจังหวัดชลบุรี เพื่อดำเนินการในส่วนที่เกี่ยวข้องกับการดูแลผู้ป่วยโรคไตเรื้อรัง (CKD) นั้น

ทั้งนี้ สำนักงานสาธารณสุขจังหวัดชลบุรี ได้แจ้งให้สำนักงานสาธารณสุขจังหวัดชลบุรี ดำเนินการส่งข้อมูลรายชื่อผู้ป่วยโรคไตเรื้อรัง (CKD) ที่เข้ารับการบำบัดด้วยเครื่องไตเทียม (HD) ไปยังสำนักงานสาธารณสุขจังหวัดชลบุรี และสำนักงานสาธารณสุขจังหวัดชลบุรี เพื่อดำเนินการในส่วนที่เกี่ยวข้องกับการดูแลผู้ป่วยโรคไตเรื้อรัง (CKD) นั้น

จึงเรียนมาเพื่อทราบ และขอความร่วมมือในการดำเนินการต่อไป



นายสุวิทย์
นายสุวิทย์และนายสุวิทย์
โทร : ๐ ๒๖๓๒ ๒๑๑๑
โทรสาร : ๐ ๒๖๓๒ ๒๑๐๖



ผู้มีสิทธิต้องรับบริการพอกเลือดด้วยเครื่องไตเทียมที่หน่วยไตเทียมที่ผ่านการรับรองมาตรฐานการรักษาทดแทนไตเทียมจากสมาคมโรคไตแห่งประเทศไทยเท่านั้นจึงจะมีสิทธิเบิกได้



“กรณีสิทธิที่ขาดหรือต่ำกว่า”

บุคคลในครอบครัวของผู้มีสิทธิตามระเบียบ มท. ว่าด้วย
เงินสวัสดิการเกี่ยวกับการรักษาพยาบาลของพนักงาน
ส่วนท้องถิ่น ซึ่งมีสิทธิได้รับเงินค่ารักษาพยาบาลตาม
สิทธิของตนเองจากหน่วยงานอื่นแล้ว จะสามารถนำ
ส่วนที่ได้รับต่ำกว่าสิทธิ อทป. มาเบิกได้หรือไม่



หากได้ใช้สิทธิของตนเองแล้ว แต่ยังมีส่วนที่ขาด
หรือต่ำกว่าสิทธิค่ารักษาพยาบาลจะได้รับตาม
สิทธิ อปท. สามารถนำส่วนที่ขาดหรือต่ำกว่าเบิก
สิทธิ อปท. ได้



กรณีนายกองค์กรปกครองส่วนท้องถิ่นและพนักงานส่วนท้องถิ่น
ที่ถูกให้ระงับการปฏิบัติหน้าที่ตามคำสั่งคณะกรรมการรักษาความสงบ
แห่งชาติ ที่ 19/2558 นั้นยังมีสิทธิได้รับสิทธิการรักษาพยาบาลหรือไม่

ไม่ถือว่าเป็นการพ้นจากตำแหน่ง

จึงยังคงมีสิทธิเบิกเงินค่ารักษาพยาบาลตามระเบียบ มท.
ว่าด้วยเงินสวัสดิการเกี่ยวกับการรักษาพยาบาลของ พนง.
ส่วนท้องถิ่น พ.ศ. 2557 ต่อไป

แต่.จะต้องสำรองจ่ายเงินไปก่อน แล้วนำมาเบิกในระบบ
นับแต่คดีถึงที่สุด (1ปี นับจากคดีถึงที่สุด)



การเบิกค่ารักษาพยาบาลกรณีผู้ติดเชื้อเอชไอวี

หลักเกณฑ์และเงื่อนไข

สามารถมีสิทธิเบิกได้ตามชุดสิทธิประโยชน์ด้านการ
ตรวจทางห้องปฏิบัติการตามที่กระทรวงสาธารณสุขกำหนด
สำหรับอัตราการเบิกจ่ายให้เป็นไปตามอัตราของทางราชการ

อ้างอิง จากหนังสือกระทรวงการคลัง ด่วนที่สุด ที่ กค ๐๔๒๒.๒/ว๑๒๘
ลงวันที่ ๓ เมษายน ๒๕๕๖



สิทธิ และอัตราการเบิกค่ารักษากรณี “ฟันเทียม”

1. มีสิทธิเบิกได้

2. อัตราเบิกจ่าย

- ฟันเทียมทั้งปากถอดได้ 1 ชั้น บน/ล่าง เบิกได้

6,000 บาท

- ฟันเทียมบางส่วนถอดได้มากกว่า 5 ซี่ เบิกได้ชั้นละ

1,500 บาท

อ้างอิง จากหนังสือกระทรวงการคลัง ที่ กค 0431.2 ว246 ลว. 16 มิ.ย. 2559



สิทธิ และอัตราการเบิกค่ารักษากรณี “ครอบฟัน”

1. มีสิทธิเบิกได้
2. อัตราเบิกจ่าย
- ชีละ 3,000 บาท



อ้างอิง จากหนังสือกระทรวงการคลัง ที่ ที่ กค 0431.2 ว246 ลว. 16 มิ.ย. 2559



กรมส่งเสริมการปกครองท้องถิ่น
Department of Local Administration



สำนักงบประมาณ
BUREAU OF THE BUDGET



สำนักงาน ก.ค.ช.



สำนักงานหลักประกันสุขภาพแห่งชาติ

สิทธิ และอัตราการเบิกค่ารักษากรณี “แพทย์แผนไทย”

1. ค่ายาแผนไทย

- ให้เบิกได้เฉพาะค่ายาที่ใช้ในการบำบัดรักษาโรค โดยตรงเท่านั้น ประเภทที่ 1 - 4
- ส่วนยาแผนไทยที่ใช้เพื่อการสร้างเสริมสุขภาพ และ/หรือเพื่อการนวดบรรเทาอาการ และประเภท เครื่องสำอาง หรือมีลักษณะเป็นอาหารห้ามเบิกจ่าย



การขออนุมัติใช้ยานอกบัญชียาหลักแห่งชาติ

กลุ่มที่ 1

สถานพยาบาล 168 แห่ง
ตามบัญชีรายชื่อประกาศ
กรมบัญชีกลาง
ดำเนินการตามระบบเดิม
ของสำนักงานกลาง
สารสนเทศบริการสุขภาพ

กลุ่มที่ 2

สถานพยาบาลนอกเหนือจากกลุ่มที่ 1 ดำเนินการ

1. ลงทะเบียนเบิกจ่ายตรงให้แก่ผู้มีสิทธิในระบบฯ
2. ขออนุมัติใช้ยานอกบัญชีหลักแห่งชาติที่มี
ค่าใช้จ่ายสูง ได้แก่ ยารักษาโรคมะเร็ง 6 ชนิด โรคธูมา
ตอยด์และโรคกระดูกสันหลังอักเสบยึดติด โรคสะเก็ด
เงิน



การขออนุมัติใช้ยานอกบัญชียาหลักแห่งชาติ

กลุ่มที่ 1

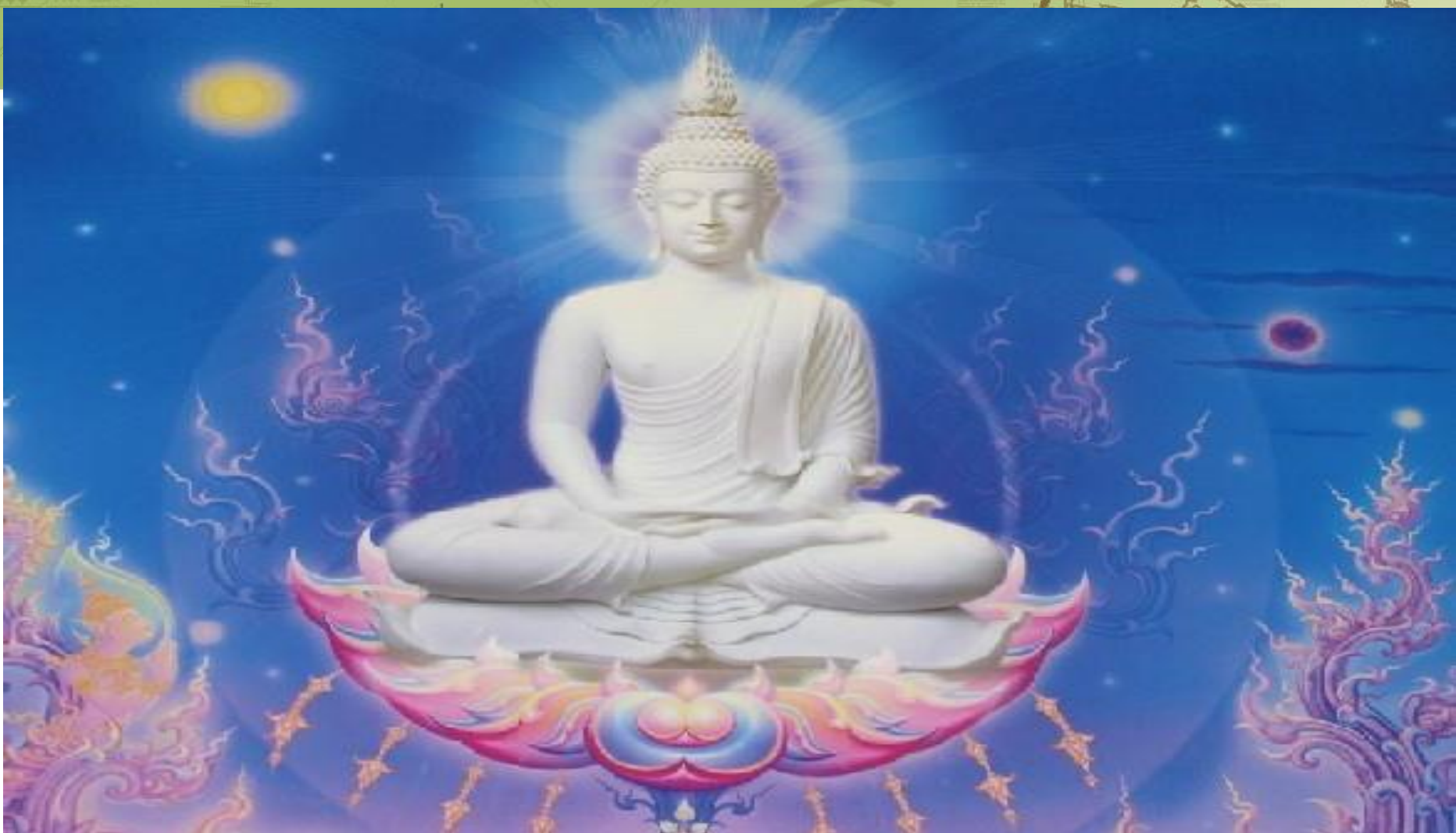
สถานพยาบาล 168 แห่ง ตามบัญชีรายชื่อประกาศกรมบัญชีกลาง
ดำเนินการตามระบบเดิมของสำนักงานกลางสารสนเทศ

กลุ่มที่ 2

สถานพยาบาลนอกเหนือจากกลุ่มที่ 1 ดำเนินการดังนี้

1. ลงทะเบียนเบิกจ่ายตรงให้แก่ผู้มีสิทธิในระบบฯ
2. ขออนุมัติใช้ยานอกบัญชีหลักแห่งชาติที่มีค่าใช้จ่ายสูง ได้แก่ ยารักษาโรคมะเร็ง 6 ชนิด โรครูมาตอยด์และโรคกระดูกสันหลังอักเสบยึดติด โรคสะเก็ดเงินชนิดรุนแรงปานกลางและรุนแรงมาก ในระบบโปรแกรม
3. หลังได้รับอนุมัติการใช้ยา และให้บริการผู้มีสิทธิแล้ว ให้ส่งข้อมูลขอรับค่าใช้จ่ายไปยัง สปสช.





สำนักพัฒนาระบบบริหารงานบุคคลส่วนท้องถิ่น
ส่วนส่งเสริมการบริหารงานบุคคลส่วนท้องถิ่น ฝ่ายทะเบียนประวัติ

โทร 02 241 9000 ต่อ 3332